



Beitrags- und Gebührensatzung zur Entwässerungssatzung der Gemeinde Tiefenbach (BGS/EWS) vom 01.08.2023

Aufgrund des Art. 5, 8 und 9 des Kommunalabgabengesetzes erlässt die Gemeinde Tiefenbach folgende Beitrags- und Gebührensatzung zur Entwässerungssatzung:

§ 1 Beitragserhebung

Die Gemeinde erhebt zur Deckung ihres Aufwandes für die Herstellung der Entwässerungseinrichtung einen Beitrag.

§ 2 Beitragstatbestand

Der Beitrag wird für bebaute, bebaubare oder gewerblich genutzte oder gewerblich nutzbare Grundstücke erhoben sowie für Grundstücke und befestigte Flächen, die keine entsprechende Nutzungsmöglichkeit aufweisen, auf denen aber tatsächlich Abwasser anfällt, wenn

1. für sie nach § 4 EWS ein Recht zum Anschluss an die Entwässerungseinrichtung besteht oder
2. sie – auch aufgrund einer Sondervereinbarung – an die Entwässerungseinrichtung tatsächlich angeschlossen sind.

§ 3 Entstehen der Beitragsschuld

(1) ¹Die Beitragsschuld entsteht mit Verwirklichung des Beitragstatbestandes. ²Ändern sich die für die Beitragsbemessung maßgeblichen Umstände im Sinn des Art. 5 Abs. 2a KAG, entsteht die – zusätzliche – Beitragsschuld mit dem Abschluss der Maßnahme.

(2) Wird erstmals eine wirksame Satzung erlassen und ist der Beitragstatbestand vor dem Inkrafttreten dieser Satzung erfüllt, entsteht die Beitragsschuld erst mit Inkrafttreten dieser Satzung.

§ 4 Beitragsschuldner

Beitragsschuldner ist, wer im Zeitpunkt des Entstehens der Beitragsschuld Eigentümer des Grundstücks oder Erbbauberechtigter ist.

§ 5 Beitragsmaßstab

(1) ¹Der Beitrag wird nach der Grundstücksfläche und der zulässigen Geschossfläche berechnet. ²In unbeplanten Gebieten wird die Grundstücksfläche bis zu einer Tiefe von 40 m herangezogen. ³Bei mehrfach erschlossenen Grundstücken ist die Begrenzung auf alle Seiten, zu denen das Grundstück die Möglichkeit des Anschlusses an die öffentliche Entwässerungseinrichtung hat, zu beziehen; nicht herangezogen wird in diesen Fällen die Fläche, die außerhalb aller Tiefenbegrenzungslinien liegt. ⁴Reichen die Bebauung bzw. die gewerbliche Nutzung über die Begrenzung nach Satz 2 hinaus oder näher als 10 m an diese Begrenzung heran, so ist die Begrenzung 10 m hinter dem Ende der Bebauung bzw. der gewerblichen Nutzung anzusetzen.

(2) ¹Die zulässige Geschossfläche bestimmt sich, wenn ein rechtsverbindlicher Bebauungsplan besteht, nach dessen Festsetzungen.

²Ist darin eine Geschossflächenzahl (§ 20 Baunutzungsverordnung – BauNVO) festgelegt, so errechnet sich die Geschossfläche für die Grundstücke durch Vervielfachung der jeweiligen Grundstücksfläche mit der im Bebauungsplan festgesetzten Geschossflächenzahl.

³Ist im Bebauungsplan eine Baumassenzahl (§ 21 BauNVO) festgesetzt, so ergibt sich die Geschossfläche aus der Vervielfachung der jeweiligen Grundstücksfläche mit der Baumassenzahl, geteilt durch 3,5. ⁴Ist jedoch im Zeitpunkt des Entstehens der Beitragsschuld eine größere Geschossfläche vorhanden, so ist diese zugrunde zu legen. ⁵Ist im Einzelfall nur eine geringere Geschossfläche zulässig, so ist diese maßgebend.

(3) ¹Wenn für das Grundstück die Aufstellung eines Bebauungsplans beschlossen ist, ist die zulässige Geschossfläche nach dem Stand der Planungsarbeiten zu ermitteln. ²Absatz 2 Sätze 4 und 5 gelten entsprechend.

(4) ¹Die zulässige Geschossfläche ist zu ermitteln nach der für vergleichbare Baugebiete in der Gemeinde festgesetzten Geschossflächenzahl (GFZ), wenn

- a) in einem aufgestellten Bebauungsplan das zulässige Maß der Nutzung nicht festgesetzt ist, oder
- b) sich aus einem in Aufstellung begriffenen Bebauungsplan die zulässige Geschossfläche nicht hinreichend sicher entnehmen lässt, oder
- c) in einem in Aufstellung begriffenen Bebauungsplan das zulässige Maß der Nutzung nicht festgesetzt werden soll, oder

d) ein Bebauungsplan weder in Aufstellung begriffen noch vorhanden ist.

²Absatz 2 Sätze 4 und 5 gelten entsprechend.

(5) ¹Fehlt es an vergleichbaren Baugebieten, ergibt sich die zulässige Geschossfläche aus der durchschnittlichen Geschossflächenzahl, die nach § 34 BauGB in Verbindung mit § 17 und § 20 BauNVO aus der in der Umgebung vorhandenen Bebauung ermittelt wird. ²Abs. 2 Sätze 4 und 5 gelten entsprechend.

(6) Bei Grundstücken, für die eine gewerbliche Nutzung ohne Bebauung zulässig ist, wird als zulässige Geschossfläche ein Viertel der Grundstücksfläche in Ansatz gebracht. Grundstücke, bei denen die zulässige Bebauung im Verhältnis zur gewerblichen Nutzung nur untergeordnete Bedeutung hat, gelten als gewerblich genutzte unbebaute Grundstücke im Sinn des Satzes 1.

(7) ¹Die Geschossfläche der auf dem heranzuziehenden Grundstück vorhandenen Gebäude oder selbstständigen Gebäudeteile, die nach der Art ihrer Nutzung keinen Bedarf nach Anschluss an die Schmutzwasserableitung auslösen oder die nicht angeschlossen werden dürfen, wird von der für das Grundstück ermittelten zulässigen Geschossfläche abgezogen und der Beitragsberechnung nicht zugrunde gelegt.

²Das gilt nicht für Gebäude oder selbstständige Gebäudeteile, die tatsächlich an die Schmutzwasserableitung angeschlossen sind oder die bei der Berechnung der auf dem Grundstück zulässigen Geschossfläche ohnehin unberücksichtigt bleiben (vgl. § 20 Abs. 4, 2. Alt., § 21a Abs. 4 BauNVO).

³Geschossflächen sind insoweit abzuziehen, als sie auf die zulässige Geschossfläche (§ 20 BauNVO) anzurechnen sind.

(8) ¹Bei bebauten Grundstücken im Außenbereich gilt als zulässige Geschossfläche die Geschossfläche der vorhandenen Bebauung. ²Die Geschossfläche ist nach den Außenmaßen der Gebäude in allen Geschossen zu ermitteln. ³Kellergeschosse werden mit der vollen Fläche herangezogen. ⁴Dachgeschosse werden nur herangezogen, soweit sie ausgebaut sind. ⁵Gebäude oder selbstständige Gebäudeteile, die nach der Art ihrer Nutzung keinen Bedarf nach Anschluss an die Schmutzwasserableitung auslösen oder die nicht angeschlossen werden dürfen, werden nicht herangezogen; das gilt nicht für Gebäude oder Gebäudeteile, die tatsächlich an die Schmutzwasserableitung angeschlossen sind.

⁶Balkone, Loggien und Terrassen bleiben außer Ansatz, wenn und soweit sie über die Gebäudefluchtlinie herausragen.

(9) ¹Ein zusätzlicher Beitrag entsteht mit der nachträglichen Änderung der für die Beitragsbemessung maßgeblichen Umstände, soweit sich dadurch der Vorteil erhöht.

²Eine Beitragspflicht entsteht insbesondere

- im Fall der Vergrößerung eines Grundstücks für die zusätzlichen Flächen, soweit für diese bisher noch keine Beiträge geleistet wurden,
- wenn sich die zulässige Geschossfläche durch Aufstellung oder Änderung eines Bebauungsplanes oder durch Erlass oder Änderung einer Satzung nach § 34 Abs. 4 BauGB oder durch die konkrete Bebauung auf dem Grundstück später vergrößert, für die zusätzlichen Flächen,
- wenn sich durch eine nachträgliche Bebauung des Grundstücks im Rahmen der Anwendung des Abs. 1 Sätze 2 bis 4 die der Beitragsberechnung zugrunde zu legende Grundstücksfläche vergrößert,
- im Falle der Nutzungsänderung eines bisher beitragsfreien Gebäudes im Sinn des § 5 Abs. 7, wenn infolge der Nutzungsänderung die Voraussetzungen für die Beitragsfreiheit entfallen,
- für Außenbereichsgrundstücke (Abs. 8), wenn sich die der Beitragsberechnung zugrunde gelegte Geschossfläche im Sinn von Abs. 8 später vergrößert oder sonstige Veränderungen vorgenommen werden, die nach Absatz 8 für die Beitragsbemessung von Bedeutung sind.

§ 6

Beitragsatz

(1) Der Beitrag beträgt

- | | |
|---|---------|
| a) pro m ² Grundstücksfläche | 1,53 € |
| b) pro m ² Geschossfläche | 6,46 €. |

(2) ¹Für Grundstücke, von denen kein Niederschlagswasser eingeleitet werden darf, wird der Grundstücksflächenbeitrag nicht erhoben. ²Fällt diese Beschränkung weg, wird der Grundstücksflächenbeitrag nacherhoben.

§ 7

Fälligkeit

Der Beitrag wird einen Monat nach Bekanntgabe des Beitragsbescheides fällig.

§ 8

Beitragsablösung

¹Der Beitrag kann vor dem Entstehen der Beitragspflicht abgelöst werden. ²Der Ablösungsbetrag richtet sich nach der voraussichtlichen Höhe des Beitrags. ³Ein Rechtsanspruch auf Ablösung besteht nicht.

§ 9

Gebührenerhebung

Die Gemeinde erhebt für die Benutzung der Entwässerungseinrichtung Schmutzwassergebühren und Niederschlagswassergebühren.

§ 10

Schmutzwassergebühr

(1) ¹Die Schmutzwassergebühr wird nach Maßgabe der nachfolgenden Absätze nach der Menge der Abwässer berechnet, die der Entwässerungseinrichtung von den angeschlossenen Grundstücken zugeführt werden. ²Die Gebühr beträgt 2,73 € pro Kubikmeter Schmutzwasser.

(2) ¹Als Abwassermenge gelten die dem Grundstück aus der Wasserversorgungseinrichtung und aus der Eigengewinnungsanlage zugeführten Wassermengen abzüglich der nachweislich auf dem Grundstück verbrauchten oder zurückgehaltenen Wassermengen, soweit der Abzug nicht nach Abs. 4 ausgeschlossen ist. ²Die Wassermengen werden durch geeichten Wasserzähler ermittelt.

³Sie sind von der Gemeinde zu schätzen, wenn

1. ein Wasserzähler nicht vorhanden ist, oder
2. der Zutritt zum Wasserzähler oder dessen Ablesung nicht ermöglicht wird, oder

3. sich konkrete Anhaltspunkte dafür ergeben, dass ein Wasserzähler den wirklichen Wasserverbrauch nicht angibt.

⁴Werden die Wassermengen nicht vollständig über Wasserzähler erfasst, werden als dem Grundstück aus der Eigengewinnungsanlage zugeführte Wassermenge pauschal 15 m³ pro Jahr und Einwohner, der zum Stichtag 31.12. mit Wohnsitz auf dem heranzuziehenden Grundstück gemeldet ist, neben der tatsächlich aus der öffentlichen Wasserversorgung abgenommenen eingesetzt, insgesamt aber nicht weniger als 35 m³ pro Jahr und Einwohner. ⁵In begründeten Einzelfällen sind ergänzende höhere Schätzungen möglich. ⁶Es steht dem Gebührenpflichtigen frei, den Nachweis eines niedrigeren Wasserverbrauchs zu führen; Abs. 3 Satz 2 gilt entsprechend.

(3) ¹Der Nachweis der verbrauchten und der zurückgehaltenen Wassermengen obliegt dem Gebührenpflichtigen. ²Er ist grundsätzlich durch geeichte und verplombte Wasserzähler zu führen, die der Gebührenpflichtige auf eigene Kosten fest zu installieren hat. ³Bei landwirtschaftlichen Betrieben mit Viehhaltung gilt für jedes Stück Großvieh bzw. für jede Großvieheinheit eine Wassermenge von 20 m³ pro Jahr als nachgewiesen. ⁴Maßgebend ist die im Vorjahr durchschnittlich gehaltene Viehzahl. ⁵Der Nachweis der Viehzahl obliegt dem Gebührenpflichtigen; er kann durch Vorlage des Bescheids der Tierseuchenkasse erbracht werden.

4) Vom Abzug nach Abs. 3 sind ausgeschlossen

- a) Wassermengen bis zu 12 m³ jährlich,
- b) das hauswirtschaftlich genutzte Wasser und
- c) das zur Speisung von Heizungsanlagen verbrauchte Wasser.

(5) ¹Im Fall des § 10 Abs. 3 Sätze 3 bis 5 ist der Abzug auch insoweit begrenzt, als der Wasserverbrauch 35 m³ pro Jahr und Einwohner, der zum Stichtag 31.12. mit Wohnsitz auf dem heranzuziehenden Grundstück gemeldet ist, unterschreiten würde. ²In begründeten Einzelfällen sind ergänzende höhere betriebsbezogene Schätzungen möglich.

§ 10a Niederschlagswassergebühr

(1) ¹Maßgeblich für den Anteil des jeweiligen Grundstücks an der Niederschlagswasserableitung in die Entwässerungseinrichtung ist die reduzierte Grundstücksfläche. ²Diese ergibt sich, wenn die Grundstücksfläche mit dem für das Grundstück geltenden Gebietsabflussbeiwert multipliziert wird. ³Der Gebietsabflussbeiwert stellt den im entsprechenden Gebiet durchschnittlich vorhandenen Anteil der bebauten und befestigten Flächen an der Gesamtgrundstücksfläche dar. ⁴Aufgrund dieser Satzung wird vermutet, dass die so ermittelte Fläche der tatsächlich bebauten und befestigten Fläche entspricht, von der aus Niederschlagswasser in die Entwässerungseinrichtung eingeleitet wird oder abfließt.

(2) ¹Der Gebietsabflussbeiwert beträgt für:

Zone I	sehr geringe Versiegelung	0,10
Zone II	geringe Versiegelung	0,25
Zone III	geringe bis mittlere Versiegelung	0,35
Zone IV	mittlere Versiegelung	0,55
Zone V	sehr hohe Versiegelung	0,85

²Der für das jeweilige Grundstück maßgebliche Gebietsabflussbeiwert ergibt sich aus den Eintragungen in der Gebietsabflussbeiwertkarte, die Bestandteil dieser Satzung ist. ³Wird von einem Grundstück, das in einem Gebiet liegt, für das in der Gebietsabflussbeiwertkarte kein Gebietsabflussbeiwert festgesetzt ist, Niederschlagswasser in die Entwässerungseinrichtung eingeleitet, so wird der Gebührenberechnung die tatsächlich bebaute und befestigte Fläche zugrunde gelegt, von der aus Niederschlagswasser eingeleitet wird oder abfließt.

(3) ¹Die Vermutung des Abs. 1 kann widerlegt werden, wenn nachgewiesen wird, dass die tatsächlich bebaute und befestigte Fläche, von der aus Niederschlagswasser in die Entwässerungseinrichtung eingeleitet wird oder abfließt, um mindestens 20 % oder um mindestens 400 m² von der nach Abs. 1

ermittelten reduzierten Grundstücksfläche abweicht. ²Der Antrag des Gebührenschuldners, die Gebühren nach der tatsächlich bebauten und befestigten Fläche zu berechnen, ist bis zum Ablauf der Widerspruchsfrist für den Gebührenbescheid zu stellen. ³Anträge, die nach Ablauf der Widerspruchsfrist eingehen, werden ab dem Veranlagungszeitraum, in dem der Antrag eingeht, berücksichtigt.

⁴Der Nachweis ist dadurch zu führen, dass der Antragsteller anhand einer Planskizze die einzelnen Flächen, von denen aus Niederschlagswasser eingeleitet wird, genau bezeichnet und ihre Größe angibt.

(4) ¹Für die Entscheidung sind die tatsächlichen Verhältnisse am 01.01. des Jahres, für das die Gebühr erhoben wird, oder, wenn die Gebührenpflicht erst im Laufe des Veranlagungszeitraums entsteht, die Verhältnisse zu Beginn der Gebührenpflicht maßgebend. ²Die tatsächlich bebaute und befestigte Grundstücksfläche bleibt auch für künftige Veranlagungszeiträume Gebührenmaßstab, bis sich die Grundstücksverhältnisse ändern. ³Änderungen der maßgeblichen Flächen hat der Gebührenschuldner unaufgefordert bekannt zu geben. ⁴Veranlagungszeitraum ist das Kalenderjahr.

(5) Die Niederschlagswassergebühr beträgt 0,26 € pro m² pro Jahr.

§ 11 Gebührensuschläge

Für Abwässer im Sinn des § 10 dieser Satzung, deren Beseitigung Kosten verursacht, die die durchschnittlichen Kosten der Beseitigung von Hausabwasser um mehr als 30 % übersteigen, wird ein Zuschlag bis zur Höhe des den Grenzwert übersteigenden Prozentsatzes des Kubikmeterpreises für die Schmutzwassergebühr erhoben.

§ 12 Entstehen der Gebührenschuld

(1) Die Schmutzwassergebühr entsteht mit jeder Einleitung von Schmutzwasser in die Entwässerungsanlage.

(2) ¹Die Niederschlagswassergebühr entsteht erstmals mit dem Tag, der auf den Zeitpunkt der betriebsfertigen Herstellung des Anschlusses folgt. ²Der Tag wird im erstmals ergehenden Bescheid bestimmt. ³Im Übrigen entsteht die Niederschlagswassergebühr mit dem Beginn eines jeden Tages in Höhe eines Tagesbruchteils der Jahresgebührenschild neu.

§ 13 Gebührenschildner

(1) Gebührenschuldner ist, wer im Zeitpunkt des Entstehens der Gebührenschuld Eigentümer des Grundstücks oder ähnlich zur Nutzung des Grundstücks dinglich berechtigt ist.

(2) Gebührenschuldner ist auch der Inhaber eines auf dem Grundstück befindlichen Betriebs.

(3) Gebührenschuldner ist auch die Wohnungseigentümergeinschaft.

(4) Mehrere Gebührenschuldner sind Gesamtschildner.

(5) Die Gebührenschuld ruht für alle Gebührenschulden, die gegenüber den in den Abs. 1 bis 4 genannten Gebührenschuldnern festgesetzt worden sind, als öffentliche Last auf dem Grundstück bzw. dem Erbbaurecht (Art. 8 Abs. 8 i. V. m. Art. 5 Abs. 7 KAG).

§ 14 Abrechnung, Fälligkeit, Vorauszahlung

(1) ¹Die Einleitung wird jährlich abgerechnet. Die Schmutzwasser- und die Niederschlagswassergebühr werden einen Monat nach Bekanntgabe des Gebührenbescheides fällig.

(2) ¹Auf die Gebührenschuld sind zum 15. August jeden Jahres Vorauszahlungen in Höhe der Hälfte der Jahresabrechnung des Vorjahres zu leisten. ²Fehlt eine solche Vorjahresabrechnung, so setzt die Gemeinde die Höhe der Vorauszahlungen unter Schätzung der Jahresgesamteinleitung fest.

§ 15
Pflichten der Beitrags- und Gebührenschuldner

Die Beitrags- und Gebührenschuldner sind verpflichtet, der Gemeinde für die Höhe der Abgabemaßgebliche Veränderungen unverzüglich zu melden und über den Umfang dieser Veränderungen – auf Verlangen auch unter Vorlage entsprechender Unterlagen – Auskunft zu erteilen.

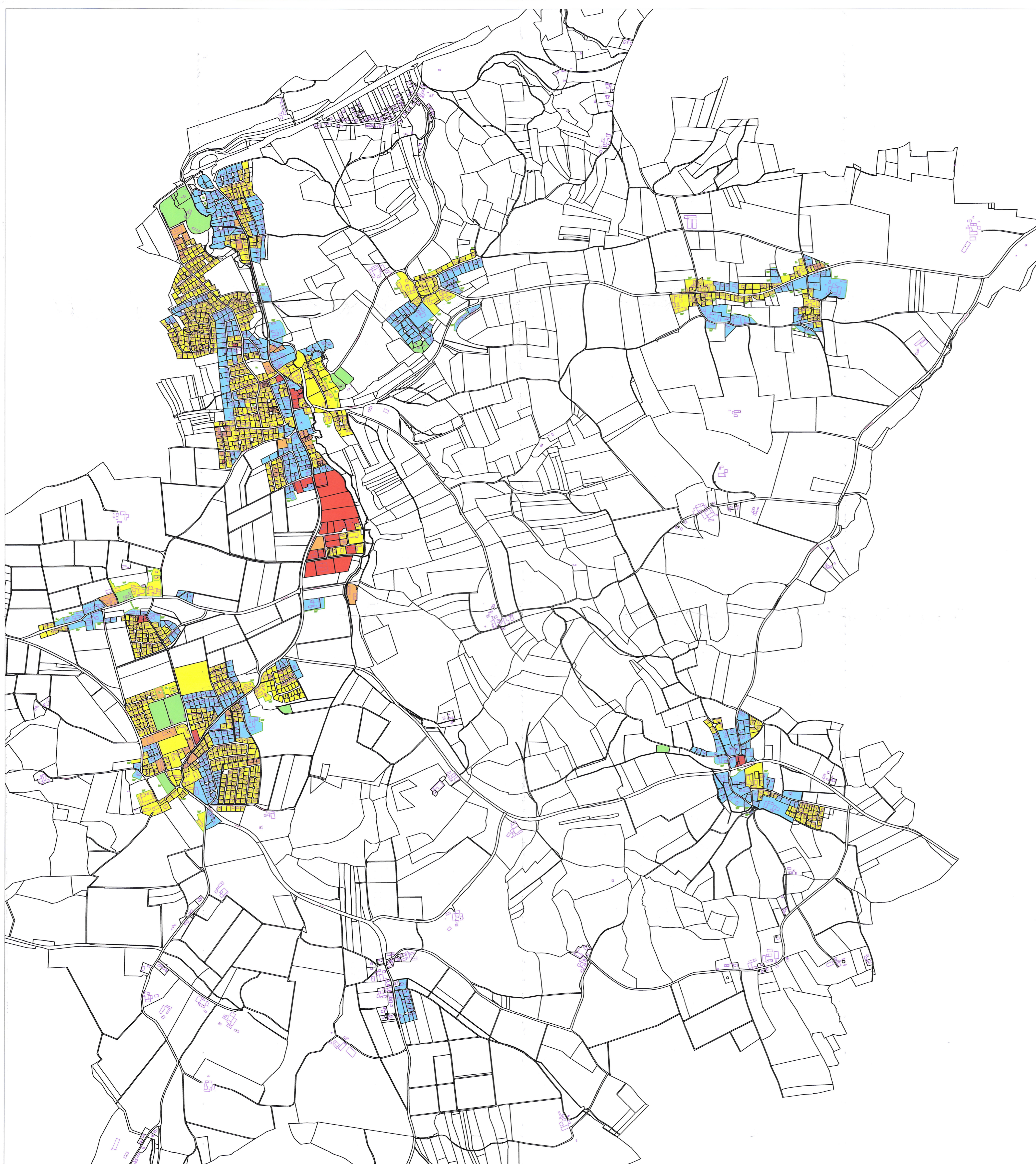
§ 16
Inkrafttreten

- (1) Die Satzung tritt rückwirkend zum 01.01.2023 in Kraft.
- (2) Gleichzeitig tritt die Beitrags- und Gebührensatzung zur Entwässerungssatzung vom 23.12.2011 außer Kraft. Des Weiteren tritt die Gebührensatzung zur Entwässerungssatzung vom 17.12.2015 sowie die 1. Änderung der Gebührensatzung zur Entwässerungssatzung vom 01.03.2019 außer Kraft.

Gemeinde Tiefenbach
Tiefenbach, 24.08.2023

.....
Birgit Gatz
1. Bürgermeisterin





Gebietsabflussbeiwertkarte

Gemeinde TIEFENBACH
Hauptstraße 42
84184 Tiefenbach

ZEICHENERKLÄRUNG:

Gebietsabflussbeiwerte für Gebiete und Grundstücke mit überwiegend folgendem Versiegelungscharakter:

Zone I	sehr geringe Versiegelung	0,10
Zone II	geringe Versiegelung	0,25
Zone III	geringe bis mittlere Versiegelung	0,35
Zone IV	mittlere Versiegelung	0,55
Zone V	sehr hohe Versiegelung	0,85

MABSTAB: 1:10.000

VERFASSER: Vermessungsbüro
Franz Rohrmaier
Bachstraße 38a
84066 Mallersdorf-Pfaffenberg

KARTENSTAND: 01.08.2023

Diese Gebietsabflussbeiwertkarte ist Bestandteil der Beitrags- und
Gebührensatzung zur Entwässerungssatzung der
Gemeinde Tiefenbach vom 01. AUG. 2023

Tiefenbach, den

24. AUG. 2023



Bjglt Galz
Bjglt Galz
1. Bürgermeisterin